

МИНИСТЕРСТВО ОБРАЗОВАНИЯ САРАТОВСКОЙ ОБЛАСТИ
Государственное автономное профессиональное образовательное учреждение
Саратовской области
«Калининский техникум агробизнеса»

Утверждено
приказом № 248 от 31.08. 2023г.

Фонд оценочных средств
по учебной дисциплине
«СГ.01 ИСТОРИЯ»
образовательной программы среднего профессионального образования
по специальности технологического профиля
35.02.16 Эксплуатация и ремонт сельскохозяйственной
техники и оборудования
на базе основного общего образования
с получением среднего общего образования

СОГЛАСОВАНО
зам. директора по учебной работе
Е.В. Пшеничникова



31 августа 2023 г

Фонд оценочных средств разработан в соответствии с требованиями Федерального государственного образовательного стандарта среднего профессионального образования по специальности 35.02.16 Эксплуатация и ремонт с/х техники и оборудования, утверждённый приказом Минпросвещения РФ 14 апреля 2022 г. № 235 на основании рабочей программы учебной дисциплины

ОДОБРЕНО на заседании предметно-цикловой комиссии профессионально-технического цикла

Протокол №1, дата «30» августа 2023 г.

Председатель комиссии



Т.Н.Лопасова

Составители (авторы):

Бозрикова Ирина Кузьминична преподаватель истории и обществознания, высшей квалификационной категории

1. Пояснительная записка к фонду оценочных средств по дисциплине

Фонд оценочных средств (далее -ФОС) предназначен для контроля и оценки образовательных достижений студентов, осваивающих учебную дисциплину «СГ.01 ИСТОРИЯ»

ФОС разработан в соответствии требованиями ОП СПО по специальности/профессии 35.02.16 Эксплуатация и ремонт сельскохозяйственной техники и оборудования.

В ФОС входят контрольно- оценочные средства для проведения текущего контроля (самостоятельная работа, контрольная работа, практическое занятие) и промежуточной аттестации в форме дифференцированного зачёта

При изучении дисциплины студент должен знать:

3.1. Основные направления развития ключевых регионов мира на рубеже веков (XX и XXI вв.)

3.2. Сущность и причины локальных, региональных, межгосударственных конфликтов в конце XX - начале XXI вв.

3.3. Основные процессы (интеграционные, поликультурные, миграционные и иные) политического и экономического развития ведущих государств и регионов мира

3.4. Назначение международных организаций и основные направления их деятельности

3.5. О роли науки, культуры и религии в сохранении и укреплении национальных и государственных традиций

3.6. Содержание и назначение важнейших правовых и законодательных актов мирового и регионального значения

3.7. Ретроспективный анализ развития отрасли

Уметь:

У.1. Ориентироваться в современной экономической, политической и культурной ситуации в России и мире

У.2. Выявлять взаимосвязь отечественных, региональных, мировых социально-экономических, политических и культурных проблем

У.3. Определять значимость профессиональной деятельности по осваиваемой профессии (специальности) для развития экономики в историческом контексте

У.4. Демонстрировать гражданско-патриотическую позицию

ОК 01 Выбирать способы решения задач профессиональной деятельности применительно к различным контекстам.

ОК 02. Использовать современные средства поиска, анализа и интерпретации информации и информационные технологии для выполнения задач профессиональной деятельности.

ОК 03. Планировать и реализовывать собственное профессиональное и личностное развитие, предпринимательскую деятельность в профессиональной сфере, использовать знания по финансовой грамотности в различных жизненных ситуациях;

ОК 04. Эффективно взаимодействовать и работать в коллективе и команде.

ОК 05. Осуществлять устную и письменную коммуникацию на государственном языке Российской Федерации с учетом особенностей социального и культурного контекста

ОК 06. Проявлять гражданско-патриотическую позицию, демонстрировать осознанное поведение на основе традиционных общечеловеческих ценностей, в том числе с учетом гармонизации межнациональных и межрелигиозных отношений, применять стандарты антикоррупционного поведения.

2. Паспорт оценочных средств по дисциплине «СГ.01. История»

Наименование раздела или темы учебной дисциплины	Тип контроля	Формы контроля		Коды формируемых знаний, умений, ОК, ПК
		текущий	рубежный	
Тема 1.Россия- великая наша держава	текущий	Творческая работа по теме геополитическое, экономическое и культурное развитие Р.Ф	Эссе	3.1-3.3 У.1 ОК01,ОК 07
Тема 2. Александр Невский как спасатель Руси	текущий	Составление аналитической таблицы двух битв Ледового побоища и невской битвы	Таблица, карточка- задание	3.3-3.4 У.1.У.2 ОК 04-ОК05
Тема 3. Смута и её преодоление	текущий и рубежный	Практическое занятие Смута	Глоссарий	3.3 У.4 ОК07
Тема 4. Волим под царя восточного, православного	текущий	Самостоятельная работа обучающихся: написание сообщений на тему: «Борьба за свободу Багдана Хмельницкого»	Сообщение	3.1-3.3 У.2. ОК02
Тема 5. Пётр Великий. Строитель великой империи	текущий и рубежный	Практические занятия Реформы Петра 1.	Тест	3.1-3.3 У.1-У.2 ОК04-ОК06
Тема 6. Отторженная возвратих	текущий	Самостоятельная работа обучающихся: подготовка сообщений на тему «Просвещённый абсолютизм»	Сообщение	3.1-3.3 У.1-У.2 ОК05-ОК07

Тема 7. Крымская война – «Пиррова победа Европы»	текущий		Составление плана-конспекта Оборона Севастополя	План- конспект, карточка-задание	3.1-3.4 У.1-У.2 ОК04-ОК-07
Тема 8. Гибель империи	текущий		Практическое занятие Февральская революция и Брестский мир.	Таблица, схема	3.1-3.3 У.2 ОК06-ОК07
Тема 9. От великих потрясений к Великой победе	текущий рубежный	и	Творческое задание Патриотический поворот в идеологии советской власти и его выражение в Великой Отечественной Войне	Сообщение, доклад	3.1-3.2 У.4 ОК05
Тема 10. Вставай, страна огромная	текущий		Самостоятельная работа написание эссе «Великая Отечественная война в исторической памяти нашего народа.	Таблица, схема	3.1-3.4 У.1-У.2 ОК 07
Тема 11. В буднях великих строек	текущий		Творческое задание. Атомный проект и создание советского ВПК. План преобразования природы.	Сообщение	3.4 У.2,У.4 ОК05-ОК06
Тема 12. От перестройки к кризису, от кризиса к возрождению	рубежный		Работа с текстом исторического документа «Перестройка».	Тест	3.4,3.6 У.2 ОК06
Тема 13. Россия. XXI век	текущий рубежный	и	Практическое занятие Спецоперация по защите Донбасса.	Таблица, схема	3.4,3.6 У.2,У.4 ОК06
Тема 14. История антироссийской пропаганды	текущий		Индивидуальная работа по теме Мифологемы и	Глоссарий	3.4-3.6 У.4

		центры распространения современной русофобии.		OK06-OK07
Тема 15. Слава русского оружия	рубежный	Практическое занятие Современный российский ВПК и его новейшие разработки	Сообщение	3.5 У.4 OK02,OK05
Тема 16. Россия в деле	текущий	Творческое задание по теме «Высокие технологии. Космос.».	Сообщение	3.5-3.7 У.1-У.2 OK05-OK06
Итоговая аттестация	промежуточный	Дифференцированный зачёт		

3. Контрольно- оценочные средства для текущего контроля

Мониторинг по теме «Александр Невский. Ледовое побоище 1242.»

Высокий уровень сложности.

1. Дайте названия частям известного триптиха Д.П. Корина.



2.



Для



Семирадский: посещение князем Александром Орде; прием князем папских послов Гальда и Ремонта; именование Алексиса; чудо при погребении князя в особые нарекания. Что это за картина? Почему она

3. В кантате С.С. Прокофьева «Александр Невский» семь частей, каждая из них представляет собой законченный номер. Расставьте части в нужном порядке.

- А) "Ледовое побоище"
- Б) "Крестоносцы во Пскове"
- В) "Песня об Александре Невском"
- Г) "Русь под игом монгольским"
- Д) "Вставайте, люди русские"
- Е) "Въезд Александра во Псков"
- Ж) "Мертвое поле"

А	Б	В	Г	Д	Е	Ж

4. Прочтите отрывок из стихотворения. Вспомните название этого стихотворения. Укажите автора.

«В субботу, пятого апреля,
Сырой рассветной порой

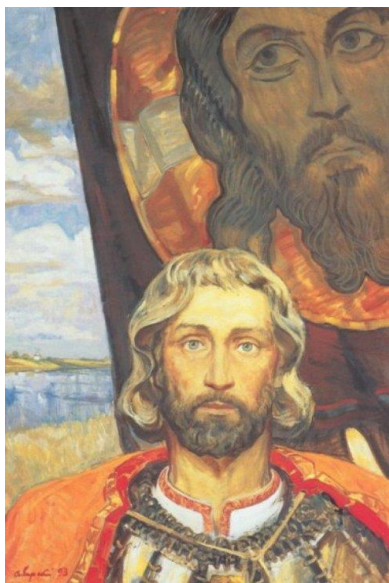
росписи на стене храма специальной Комиссией были отобраны четыре эпизода из жития Св. Александра Невского, автором которых являлся Г. Ярославичем, одержавшим победу в Невской битве, ставки хана Батые в кончина Александра Невского в Городце после пострижения в монахи под Рождественской церкви во Владимире. Но только одна картина вызвала вызвала возмущение комиссии?

Передовые рассмотрели
Идущих немцев темный строй.
На шапках перья птиц веселых,
На шлемах конские хвосты.
Над ними на древках тяжелых
Качались черные кресты.»

5. Фильм С. Эйзенштейна «Александра Невский» начинается со сцены рыбной ловли на Плещеевом озере и диалога Александра Невского с татарскими баскаками. Где была снята эта сцена?

6. Памятник Александру Невскому, на горе Соколиха построен 24 июня 1993 года. Монумент выполнен из бронзы и меди. Высота композиции 30,7 метра, вес - 163 тонны. **Назовите**
Назовите авторов этого монумента.

7. Перед вами картина В. Сибирского «Александр мини-эссе. Какими качествами обладал этот человек?

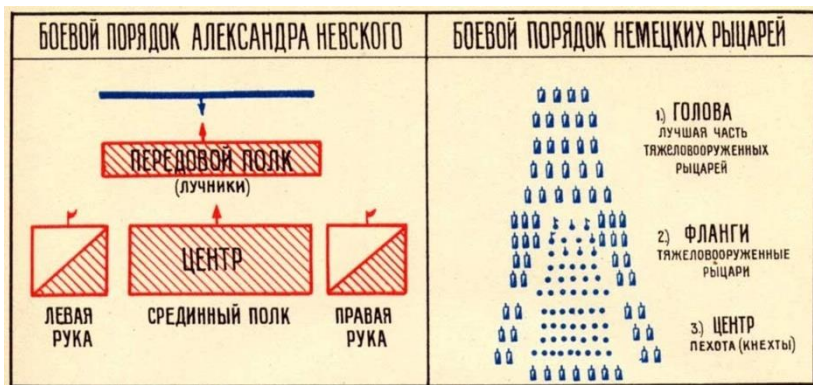


Невский». Напишите
Хочется ли вам быть на него похожим? В чем? (50 слов)

8. Прочитайте отрывок из жития Александра Невского. О каком событии идет речь? Укажите дату события.
«... Была же тогда суббота, и когда взошло солнце, сошлись противники. И была сеча жестокая, и стоял треск от ломающихся копий и звон от ударов мечей, и казалось, что двинулось замерзшее озеро, и не было видно льда, ибо покрылось оно кровью.

А это слышал я от очевидца, который поведал мне, что видел воинство Божие в воздухе, пришедшее на помощь Александру. И так победил врагов помощью Божьей, и обратились они в бегство, Александр же рубил их, гоня, как по воздуху, и некуда было им скрыться ...».

9. Перед вами боевые порядки армии новгородцев и Ливонских рыцарей. Объясните, с какой целью выбраны эти типы построения.



Приложение №1. Ответы.

1. Северная баллада. Старинный сказ. Центральная часть.

2. «Св. Александр Невский принимает папских легатов»

3.

А	Б	В	Г	Д	Е	Ж
5	3	2	1	4	7	6

4. Симонов К. «Ледовое побоище».

5. У села Городище, рядом с Переславлем-Залесским.

6. Скульптор И. Козловский и архитектор П. Бутенко.

7. Эссе.

8. Ледовое побоище. 1242г., 5 апреля.

9. (Примерный ответ) Рыцари построились "клином", или "свиньей". Клин состоял из закованных в броню всадников и мел своей задачей раздробление и прорыв центральной части войск противника, а следовавшие за клином колонны должны были охватом разгромить фланги противника. В кольчугах и шлемах, с длинными мечами, они казались неуязвимы.

Основные силы Александр сосредоточил не в центре ("челе"), как это всегда делали русские войска, а на флангах. Впереди расположился передовой полк из легкой конницы, лучников и пращников. Боевой порядок русских был обращен тылом к обрывистому крутому восточному берегу озера, а княжеская конная дружина укрылась в засаде за левым флангом. Избранная позиция была выгодна тем, что немцы, наступавшие по открытому льду, были лишены возможности определить расположение, численность и состав русского войска.

Тест: «Смутное время в России» Вариант 1.

1. Расположите в хронологической последовательности исторические события. 1) введение урочных лет 2) Восстание Хлопко 3) Открытие Колумбом Америки

2. Установите соответствие между событиями и годами.

События	Годы
А) Гибель царевича Дмитрия	1) 1591
Б) начало восстания И. Болотникова	2) 1606 г.
В) начало открытой интервенции в России	3) 1610
Г) Конец правления Василия Шуйского	4) 1609 г.
	5) 1605

3. Ниже приведён перечень терминов. Все они, за исключением двух, относятся к событиям, явлениям XVI–XVII вв. 1) *заповедные лета* 2) *погосты* 3) *подворная подать* 4) *урочные лета* 5) *ордынский выход* 6) *воеводы*. Найдите и запишите порядковые номера терминов, появление которых относится к другому историческому периоду

4. Напишите пропущенное слово. Порядок назначения на должности в Московском государстве в XV—XVII вв. по знатности рода и важности должностей, занимаемых предками, назывался

5. Установите соответствие между фрагментами исторических источников и их краткими характеристиками.

Фрагменты источников	
А)	Из всех городов в одном городе, называемом Нижний Новгород, те нижегородцы, поревновав о православной христианской вере и не желая видеть православной веры в латинстве, начали мыслить, как бы помочь Московскому государству. Один из них нижегородец, имевший торговлю мясную, Козьма Минин, прозываемый Сухорук, возопил всем людям: «Если мы хотим помочь Московскому государству, то нам не пожалеть имущества своего, да не только имущества своего, но и не пожалеть дворы свои продавать и жён и детей закладывать, и бить челом, кто бы вступился за истинную православную веру и был бы у нас начальником». Нижегородцам же всем его слово было любо, и придумали послать бить челом к стольнику ко князю Дмитрию Михайловичу Пожарскому архимандрита Печерского монастыря Феодосия да из всех чинов лучших людей».
Б)	Когда все успокоились, Борис приступил к осуществлению своего намерения... Прежде же всего необходимо было избавиться от юного царевича Дмитрия, ибо весьма опасались, что удобное время упущено, ибо Дмитрию было десять лет и по своему возрасту он был очень умен, часто говоря: «Плохой какой царь, мой брат. Он не способен управлять таким царством», и нередко спрашивал, что за человек Борис Годунов, державший в своих руках все управление государством, говоря при этом: «Я сам хочу ехать в Москву, хочу видеть, как там идут дела, ибо предвижу дурной конец, если будут столь доверять недостойным дворянам, поэтому надо позаботиться заблаговременно».

- 1) Описываемые события произошли в период правления Василия Шуйского. 2) Один из исторических деятелей, упомянутых в отрывке, был царём в России. 3) Описываемые события произошли в период правления Фёдора Ивановича. 4) Один из исторических деятелей, упомянутых в отрывке, стал родоначальником царской династии Романовых. 5) На Красной площади в Москве установлен памятник историческим личностям, упомянутым в отрывке. 6) Описываемые события произошли после прихода к власти Семибоярщины.

Фрагмент	Фрагмент
А	Б

Тест: «Смутное время в России» Вариант 2.

1. Расположите в хронологической последовательности исторические события.

1) Восстание И. Болотникова 2) Введение патриаршества на Руси 3) Окончательный раздел христианской церкви на католическую и православную

2. Установите соответствие между событиями и годами.

События	Годы
А) избрание царём Бориса Годунова	1) 1612 г.
Б) воцарение Лжедмитрия I	2) 1605
В) восстание Хлопка	3) 1601 г.
Г) освобождение Москвы от интервентов	4) 1603
	5) 1598

3. Ниже приведён перечень терминов. Все они, за исключением двух, относятся к периоду Смутного времени. 1) самозванец 2) старообрядец 3) семибоярщина 4) тушинский вор 5) коллегии 6) ополчение. Найдите и запишите порядковые номера терминов, появление которых относится к другому историческому периоду

4. Напишите пропущенное слово. Важный в истории России процесс, характеризующийся понятиями «Юрьев день», «урочные лета», «бессрочный сыск беглых крестьян», называется крестьян.

5. Установите соответствие между фрагментами исторических источников и их краткими характеристиками.

ФРАГМЕНТЫ ИСТОЧНИКОВ	
А)	«...В лето 1547 г, когда же вошел князь великий Иван Васильевич всея Руси в Соборную церковь, митрополит со всем Священным собором начал молебн...после молитвы велел митрополит принести с аналоя бармы, и знаменовал митрополит великого князя Ивана Васильевича крестом и возложил на него бармы и шапку. И сел царь на своем стуле, а митрополит на своем... И взошел на амвон архиерейский и проговорил велегласно многолетие царю Ивану Васильевичу Русскому. И по многолетии митрополит Макарий здравствовал великого князя... И поклонился царю митрополит
Б)	«...Страна представляла собой зрелище полного видимого разрушения. Поляки взяли Смоленск; польский отряд сжег Москву и укрепился за уцелевшими стенами Кремля и Китай-города; шведы заняли Новгород и выставили одного из своих королевичей кандидатом на московский престол

ХАРАКТЕРИСТИКИ:

1) Данный документ рассказывает о событиях Смуты

- 2) Данный документ рассказывает об установлении опричнины
- 3) Данный документ рассказывает о венчании на царство
- 4) Причиной события стала смерть последнего из рода Рюриковичей
- 5) Причиной события стала борьба князей за великое княжение
- 6) Событие происходило в Успенском соборе в Москве

Фрагмент А	Фрагмент Б

6. Какие три из перечисленных положений относятся к событиям Смутного времени?

- 1) введение опричнины 2) царствование Лжедмитрия I 3) заключение Андрусовского перемирия 4) восстание под предводительством И. И. Болотникова 5) принятие Соборного уложения 6) поход на Москву народного ополчения под предводительством К. Минина и Д. Пожарского

7. Прочтите отрывок из документа. Выберите в приведённом списке три верных суждения.

«... Мы бояре... приговорили ... на том... чтоб король Жигимонт пожаловал, дал на Владимирское и Московское и все великие государства российского царствия сына своего... королевича. А будучи государю королевичу на российском государстве, церкви божия... чтити и украшати во всем по прежнему обычаю и всем православным христианам быть в православной христианской вере греческого закона по-прежнему, и римские веры и иных разных вер костёлов и молебных храмов в Московском государстве не ставити... Боярам, и окольным, и дворянам, и дьякам думным и по городам воеводам и всяким чинам бытии по-прежнему как повелось в Московском государстве при прежних великих государях ... На Москве суду бытии по прежнему обычаю и по Судебнику Российского государства, а будет похотят в чём пополнити для укрепления судов, и государю на то поколотити с думою бояр и всей земли, чтоб было всё праведно».

- 1) данный документ был составлен в период Смутного времени 2) представлен фрагмент Крестоцеловальной записи 3) документ составило боярское правительство Василия Шуйского 4) упоминаемый в отрывке королевич - Лжедмитрий I 5) условием приглашения королевича на русский престол было принятие королевичем православия 6) согласно документу, в случае воцарения королевича бояре сохраняют все свои привилегии.

8. Какие суждения, относящиеся к данной схеме, являются верными? Выберите три суждения из шести предложенных. Запишите в таблицу цифры, под которыми они указаны.

- 1) Участниками событий, изображённых на схеме, были К. Булавин и протопоп Аввакум. 2) Староста посада обратился с призывом к сбору средств на борьбу с интервентами в городе, обозначенном на схеме цифрой «4». 3) Следствием событий, изображённых на схеме, стала утрата Россией заштрихованных на схеме территорий.

- 4) Одной из причин событий изображённых на схеме, стало пресечение царствующей династии Рюриковичей. 5) Поход на Москву, обозначенный на схеме точечными стрелками, возглавлял самозванец, известный как Григорий Отрепьев. 6) Древний русский город, обозначенный на схеме цифрой «1», отбил все попытки интервентов захватить его.

6. Какие три исторических деятеля были участниками событий Смуты?

- 1) Андрей Курбский 2) Иван Болотников 3) Фёдор Ртищев 4) Прокопий Ляпунов 5) Александр Меншиков 6) Дмитрий Трубецкой

7. Прочтите отрывок из сочинения историка В.О. Ключевского. Выберите в приведённом списке три верных суждения.

«...внутренние затруднения правительства усиливались ещё глубокой переменой в настроении народа. Новой династии приходилось иметь дело с иным обществом, далеко не похожим на то, каким правили прежние цари. Тревоги Смутного времени разрушительно подействовали на политическую выправку этого общества; с воцарением новой династии в продолжение всего [века] все общественные состояния немолчно жалуются на свои бедствия, на своё обеднение, разорение, на злоупотребления властей, жалуются на то, отчего страдали и прежде, но о чём прежде терпеливо молчали. Недовольство становится и до конца века является господствующей нотой в настроении народных масс. Из бурь Смутного времени народ вышел гораздо впечатлительнее и раздражительнее»

1) Описанная в тексте ситуация относится к семнадцатому веку. 2) Историк отмечает в тексте благоприятные условия воцарения новой династии. 3) Историк считает, что новизна ситуации заключалась в развитии чувства покорности и терпения у русского народа. 4) Одним из «прежних царей», о которых говорится в тексте, был Иван Грозный. 5) Первым представителем новой династии, о которой говорится в тексте, был царь Михаил Фёдорович. 6) Одной из причин описанного в тексте положения народа были последствия реформ Петра I.

8. Какие 3 суждения из шести, относящиеся к исторической ситуации, обозначенной на схеме, являются верными?

1) Самозванец, действия войск которого обозначены стрелками, подписанными в легенде схемы цифрой «4», получил прозвище «Тушинский вор». 2) Город, обозначенный на схеме цифрой «1», в ходе событий, которым посвящена схема, был захвачен неприятелем после более чем 20-месячной осады. 3) Цифрой «2» на схеме обозначено село Деулино. 4) Действиями войск, обозначенных стрелками, подписанными в легенде схемы цифрой «7», в период, которому посвящена схема, командовал Карл XII. 5) Одним из руководителей похода, обозначенного стрелками, подписанными в легенде схемы цифрой «6», был М. В. Скопин-Шуйский. 6) Территории, заштрихованные на схеме, были потеряны Россией в результате обозначенных событий, но полностью возвращены в течение следующих столетий.

Ключ к тесту «Смутное время на Руси»

№	Вариант 1	Вариант 2	балл
1	312	321	1
2	1243	5241	2
3	25	25	2
4	местничество	закрепощение	1
5	56 23	36 14	2
6	246	246	2
7	145	156	2
8	236	345	2

«5» - 13-14 баллов

«4» - 10-12 баллов

«3» - 7-9 баллов

«2» - 6 и менее баллов

Тест по истории России. Тема: «Эпоха Петра I»

- 1) О взятии какой крепости писал Петр Первый: «Зело жесток сей орех был, однако ж, слава Богу, счастливо разгрызен. Артиллерия наша зело чудесно дело исправила»:** а) Нарва б) Нотебург в) Кронштадт г) Выборг
- 2) Основной налог с податных сословий, введенный Петром I в начале XVIII в. назывался:**
А) выкупные платежи Б) оброк В) пожилое Г) подушная подать
- 3) Согласно принятой в 1722 г. Табели о рангах продвижение по службе зависело от:**
А) знатности рода Б) личных заслуг В) богатства Г) выслуги лет
- 4) Петр Первый учредил:**
А) приказы Б) коллегии В) комиссии Г) департаменты
- 5) Петербург начал строиться в:** А) 1703 г. Б) 1725 г. В) 1712 г. Г) 1700 г.
- 6) Новый орган власти, созданный Петром I, назывался:**
А) Боярская дума Б) Земский собор В) Государственный совет Г) Сенат
- 7) Прокурорский контроль введен Петром I для:**
А) надзора за соблюдением законов Б) противодействия Сенату
В) политического сыска Г) контроля Сенатом коллегий
- 8) В каком году Россия стала называться Российской империей** а) с 1709 г. б) с 1714 г. в) с 1721 г. г) с 1725 г.
- 9) Особенность развития мануфактуры в России в XVIII в.:** А) Малая мощность Б) Низкая производительность труда В) Высокое качество продукции
Г) Почти отсутствовал вольнонаемный труд
- 10) Предприятия, которые появились в России в XVII в. и были основаны на разделении труда и ручной ремесленной технике, назывались:** А) Комбинат Б) Завод В) Фабрика Г) Мануфактура
- 11) Когда русские войска взяли Азов?** а) 1686 б) 1695 в) 1696 г) 1703
- 12) В результате какой войны Россия получила выход к Балтийскому морю:** А) Ливонской (1558-1583) Б) Смоленской (1632 – 1634) В) Северной (1700 – 1721) Г) Семилетней (1756 – 1763)
- 13) В области внешней торговли Петр I:** А) ввел большие ввозные пошлины Б) покровительствовал импорту В) проводил умеренную покровительственную политику Г) нет правильного
- 14) Каково было главное положение Указа Петра Первого о единонаследии:** а) вся земля помещиков передавалась только одному наследнику, остальным предписывалось служить б) единственным наследником является государство в) дворяне не имели права передавать землю по наследству без разрешения царя г) получить в наследство землю дворянин мог только, если он находился на военной или гражданской службе.
- 15) Основу российской армии составляли:** А) иностранные наемники и иррегулярная армия Б) принудительно набранные рекруты В) стрельцы и дворянское ополчение Г) нет правильного ответа
- 16) Петр I создавал мануфактуры в основном для:** А) для пополнения казны Б) обеспечения нужд армии В) создания купечества в качестве опоры экономики Г) нет правильного ответа
- 17) Сенат—это высший**
А) законодательный и законосовещательный орган Б) судебный и исполнительный орган

В) судебный и законодательный орган Г) нет правильного ответа

18) Даты царствования Петра I:

А) 1672-1725 Б) 1675-1724 В) 1682-1725 Г) нет правильного ответа

19) В результате государственных и административных реформ Петра I в России: а) утвердилась абсолютная власть монарха б) усилилась роль земских соборов в) усилилась роль боярской думы г) был создан Государственный совет

20) Какую часть вооруженных сил составили бывшие «потешные» полки Петра Первого: а) сухопутную армию б) личную охрану царя в) гвардию г) флот

21. Какие 4 события относятся к периоду правления Петра Первого: а) создание приказов б) разделение страны на губернии в) церковная реформа г) завоевание Азова д) появление первого придворного театра ж) создание коллегий.

22. Расположите в хронологической последовательности:

а) сражение у мыса Гангут б) Полтавская битва в) сражение у острова Гренгам г) битва у Лесной ж) поражение русской армии под Нарвой .

23. Соотнесите термин и определение:

1. Ассамблея	А) орган центрального управления государством
2. Коллегия	Б) форма организации промышленного производства
3. Губерния	В) территориально-административная единица
4. Гильдия	Г) Собрание-бал знати
	Д) объединение купцов

Ответы:

1-в 2-г 3-б 4-б 5-а 6-г 7-а 8-в 9-г 10-г 11-в 12-в 13-а 14-а 15-б 16-б 17-б 18-б 19-а 20-в 21- б,в,г,ж 22- ж, г,б,а,в 23-1-г 2-а 3-в 4-д.

Раздел 1. Особенности социально-экономического развития мирового сообщества на рубеже XX – XXI вв.

Карточка №1. Экономический цикл

1. Что такое экономический цикл и какова его сущность?
2. Какие виды и типы экономических циклов вы знаете? Охарактеризуйте их.
3. Назовите имена ученых-экономистов, которые внесли существенный вклад в разработку проблем цикличности.

Раздел 3. Социально-культурная коммуникация на рубеже XX – XXI вв.

Карточка №2. Роль демографической политики в жизни общества»

1. Демографическая ситуация: понятие, факторы, место в управлении обществом
2. Демографическая ситуация в мире, экономически развитых и развивающихся странах.
3. Демографическая ситуация в РФ.

Карточка №3. Роль демографической политики в жизни общества

1. Демографическая политика: понятие, принципы, виды, основные направления и методы реализации.
2. Демографическая политика в мире, экономически развитых и развивающихся странах.
3. Демографическая политика в РФ.

Карточка №4. Миграция в России

1. Какие существуют виды и формы миграции?
2. Какие виды международной миграции важны для экономического развития страны, а какие – для демографического?
3. Почему постоянно увеличивается масштаб международной миграции?
4. Как соотносятся понятия «экономическая миграция» и «трудовая миграция»?

Карточка №5. Миграция в России

1. Какую роль играет международная миграция для развития профессионального потенциала участвующих в ней людей?
2. Как оценивать потери страны от «утечки умов»?
3. Может ли страна препятствовать «утечке умов», и если да, то каким образом?
4. Нужна ли политика интеграции в отношении временных трудовых мигрантов?

Карточка №6. Миграция в России

1. Кто выступает в качестве субъекта миграционной политики?
2. Какие институты занимаются в России управлением миграционными процессами?
3. Какой из основных нормативных правовых актов Российской Федерации устанавливает правовой статус иностранных работников в России?
4. Какую роль могут играть неправительственные организации в осуществлении миграционной политики?

КОМПЛЕКТ ТАБЛИЦ ДЛЯ ЗАПОЛНЕНИЯ

Раздел 1. Особенности социально-экономического развития мирового сообщества на рубеже XX – XXI вв.

Таблица №1. Экономические модели развитых стран

Экономическая модель	Особенности
Американская	
Японская	
Германская	
Китайская	

Таблица №2. Черты рынка

Позитивные черты	Негативные черты	Примеры
------------------	------------------	---------

Раздел 2. Основные процессы политического развития ведущих государств и регионов мира

Таблица №3. Конфликты конца XX – начала XXI века.

Конфликт	Причины	Пути преодоления
Палестина - израильский		
Ирак		
Ливия		
Сирия		

КОМПЛЕКТ ПРАКТИЧЕСКИХ ЗАДАНИЙ

Раздел 1. Особенности социально-экономического развития мирового сообщества на рубеже XX – XXI вв.

Практическое задание №1. Экономическое чудо. Пути его достижения

Японское экономическое чудо (предпосылки, особенности)

Раздел 3. Социально-культурная коммуникация на рубеже XX – XXI вв.

Практические задания №2. Права и свободы человека и гражданина, его обязанности.

Задание №1

Выписать следующие понятия: «права человека», «свобода», «обязанности». Выделить основные признаки прав и свобод человека и гражданина.

Задание №2

Проследить и выделить основные этапы в истории становления прав и свобод человека в мировом процессе.

Сделать конспект по вопросам - история разработки и принятия «Всеобщей декларации прав человека» и «Конвенции о правах ребенка».

Задание №3

Прочитайте извлечения из текстов «Всеобщей декларации прав человека» и «Конвенции о правах ребенка». Сгруппируйте права человека, зафиксированные в документах, например «права на развитие», «права на выживание» и так далее.

Задание №4

Заполните таблицу «Права и свободы человека и гражданина по Конституции РФ» по главе 2 Конституции РФ

Личные права	Социальные права	Политические права	Экономические права
--------------	------------------	--------------------	---------------------

Задание №5

Смоделируйте проблемные ситуации о нарушении прав и свобод граждан РФ.

Глоссарий:

Права

Свобода

Ответственность

Обязанности

Правовой статус

Социальный статус

Международные нормативные акты

Источники:

1. Конституция РФ (гл.2).

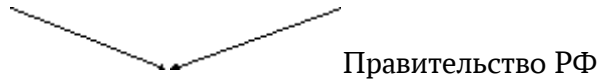
2. Всеобщая декларация прав человека.
3. Конвенция о правах ребенка.
4. Международное сотрудничество в области прав человека. Документы и материалы. М.,1993.

КОМПЛЕКТ СХЕМ ДЛЯ ЗАПОЛНЕНИЯ

Раздел 2. Основные процессы политического развития ведущих государств и регионов мира

Схема №1. Организация власти в РФ

президент РФ
полномочия: _____



полномочия:

Конституционный суд РФ

полномочия:

Верховный суд РФ

полномочия:

Федеральное Собрание РФ

Совет Федерации

полномочия:

Государственная дума

КОМПЛЕКТ ТЕМ К НАПИСАНИЮ СООБЩЕНИЙ

Раздел 1. Особенности социально-экономического развития мирового сообщества на рубеже XX – XXI вв.

«Основные противоречия экономического развития мирового сообщества на рубеже XX – XXI вв.»

Раздел 2. Сущность и причины локальных, региональных и межгосударственных конфликтов на рубеже XX-XI веков

«Межэтнические конфликты»

Раздел 3. Социально-культурная коммуникация на рубеже XX – XXI вв.

«Межкультурная коммуникация»

«Латинская Америка во вт.пол.XX века»

«Глобализация в современном мире»

«Актуальные проблемы интеграции России»

Раздел 4. Роль науки, культуры и религии в сохранении и укреплении национальных и государственных традиций.

«Мировые религии»

«Культурные традиции народов России»

Тест по теме «Организация Объединенных Наций»

Выберите правильный вариант(ы) ответов

1. В случаях невыполнения государствами-членами решений, СБ и ООН может:

- 1) передать дело в международный суд ООН с просьбой о консультативном заключении;
- 2) ввести экономические и другие санкции;
- 3) учредить международные трибуналы для суда над лицами, совершившими военные преступления;
- 4) санкционировать применение силы либо силами ООН, либо под командованием государств-членов ООН;
- 5) исключить государство-нарушителя из ООН;
- 6) лишить права государств-нарушителей участвовать в работе ГА ООН

А) 1, 2, 3, 4

Б) 2, 4, 5, 6

В) 3, 4, 5, 6

Г) 1, 3, 5, 6

2. В Уставе ООН закреплены основные принципы международного права

А) устав ООН не закрепляет принципов международного права

Б) принцип суверенного равенства

В) суверенного равенства, неприменения силы, территориальной целостности, мирного разрешения споров, самоопределения народов, принцип сотрудничества

Г) принципы, отраженные в Уставе, потеряли свое значение

3. Важнейшими специализированными учреждениями ООН являются

А) ассоциация международного права,

Б) МККК, Всемирная федерация научных работников

В) МОТ, ВОЗ, ЮНЕСКО, ЮНИДО, МВФ, МБРР, ФАО, ИКАО, МАГАТЕ, ВТО

Г) ОАЕ, ЛАГ, АСЕАН, СНГ, СЕ, СБСЕ

Д) комитеты по разоружению, политическим вопросам, деколонизации, экономическим вопросам по социально-гуманитарным и административно-бюджетным

4. ГА ООН на очередную сессию собирается в следующие сроки

А) два раза в год весной и осенью

Б) один раз в год в третий вторник сентября

В) определяемые по требованию двух третей государств-членов ООН

Г) один раз в год 24 октября

5. ГА ООН на своих сессиях принимает

- А) рекомендации, постановления, обращения
- Б) постановления, решения, рекомендации
- В) декларации, рекомендации, директивы
- Г) декларации, постановления, заявления

6. ГА ООН работает в сессионном порядке и может собираться на ежегодные

- А) чрезвычайные сессии
- Б) летние, зимние сессии
- В) специальные сессии
- Г) специальные и чрезвычайные сессии

7. Генеральная Ассамблея ООН состоит из представителей всех государств-членов

- А) каждый из которых имеет один голос
 - Б) каждый из которых, за исключением членом СБ ООН, обладает одним голосом
 - В) каждый, из которых обладает одним голосом, члены СБ ООН имеют два голоса
- за исключением государственных членом, невыполнивших финансовых обязательств перед Организацией

8. Генеральный Секретарь ООН в соответствии с Уставом ООН является

- А) Главой ООН и ее главным административным должностным лицом
- Б) Председателем СБ ООН и главным административным должностным лицом
- В) Председателем ГА и СБ ООН одновременно и главным административным должностным лицом
- Г) Председателем ГА ООН и главным административным должностным лицом

9. Главными органами ООН являются

- А) Генеральная Ассамблея, Совет Безопасности, ЮНЕСКО, МАГАТЕ, Военно-штабной комитет
- Б) Генеральная Ассамблея, Совет Безопасности, Экономический и Социальный совет, Совет по опеке, Секретариат и Международный суд
- В) Генеральный Секретарь ООН, Совет Безопасности, Международный суд ООН, Военно-Штабной комитет
- Г) Все органы, предусмотренные Уставом ООН

10. Для решения СБ ООН вопросов по существу требуется

- А) большинство в 9 голосов, включая голоса всех постоянных членом
- Б) большинство в 9 голосов членом СБ ООН
- В) 15 голосов членом СБ ООН
- Г) единогласное голосование постоянных членом

11. Каждый член ГА ООН имеет

- А) один голос, а постоянные и непостоянные члены СБ ООН имеют на заседании ГА ООН два голоса
- Б) один голос, а постоянные члены СБ ООН на заседании ГА ООН имеют два голоса

один голос

один голос, а Генеральный секретарь ООН, представитель ГА ООН, постоянные члены СБ ООН имеют два голоса

12. Международный суд ООН рассматривает

А) споры между государствами-членами ООН, дает консультативные заключения по юридическим вопросам органам ООН и специальным учреждениям любых государств

Б) споры между государствами и дает консультативные заключения по их обращениям

любой вопрос, связанный с деятельностью государств ООН, а также обращения отдельных граждан

В) споры между государствами-членами ООН и международными организациями по решению СБ ООН

13. Международный суд ООН состоит из

А) представителей государств, входящих в СБ ООН

Б) представителей государств, учредителей ООН

В) 15 членов

Г) 12 постоянных и 3 непостоянных членов

14. Международный суд, учрежденный ООН, является

А) органом, принимающим решение о применении Вооруженных Сил ООН для восстановления мира и безопасности

Б) главным судебным органом ООН

В) органом ГА ООН по разрешению споров между государствами

Г) органом СБ ООН по разрешению споров между государствами

15. На Совет Безопасности согласно Уставу ООН возлагается

А) главная ответственность за экономическую и гуманитарную деятельность ООН

Б) задача по выполнению рекомендаций Генерального секретаря ООН

В) задача выработки рекомендаций для ГА ООН по поддержанию мира и безопасности

Г) главная ответственность за поддержание международного мира и безопасности

16. На Экономический и Социальный Совет ООН (ЭКОСОС) по Уставу ООН возлагается задача

А) координации экономической и гуманитарной деятельности ООН

Б) выработки мер по поддержанию международного мира и безопасности

В) выработки рекомендаций Генеральному Секретарю ООН

Г) экономического обеспечения операций ООН по поддержанию мира

17. Непостоянные члены СБ ООН избираются ГА ООН на срок

А) 2 года

Б) 3 года

В) определяемый ГА ООН

Г) 1 год

18. Новые государства-члены ООН могут быть приняты

А) СБ ООН по рекомендации Генерального Секретаря ООН

Б) ГА ООН по рекомендации Генерального Секретаря ООН

В) СБ ООН по рекомендации ГА ООН

Г) ГА ООН по рекомендации СБ

19. Общая компетенция Генеральной Ассоциации ГА ООН заключается в том, что ГА ООН уполномочена обсуждать любые вопросы и дела

А) по рекомендации Генерального Секретаря ООН

Б) касающиеся мирового сообщества

В) по рекомендации СБ ООН

Г) касающиеся мирового сообщества в пределах Устава ООН

20. ООН является

А) парламентом мирового содружества

Б) универсальной, межправительственной организацией, созданной в целях поддержания мира, безопасности, развития, сотрудничества между государствами

В) всемирным правительством, созданным в целях поддержания мира, безопасности, развития сотрудничества между государствами

Г) универсальной неправительственной организацией, созданной в целях поддержания мира, безопасности, развития сотрудничества между народами

4. Контрольно- оценочные средства для итогового контроля (промежуточной аттестации по учебной дисциплине)

Дифференцированный зачет- тест «Международные отношения вт.пол.20 века- н.21 века»

Инструкция по выполнению заданий № 1-4: соотнесите содержание столбца 1 с содержанием столбца 2. Запишите в соответствующие строки бланка ответов букву из столбца 2, обозначающую правильный ответ на вопросы столбца 1. В результате выполнения Вы получите последовательность букв. Например,

<i>№ задания</i>	<i>Вариант ответа</i>
	<i>1-В,2-А,3-Б</i>

Блок А

№ п/п

Задание (вопрос)

Эталон ответа

1. Установите соответствие между понятиями и определениями.

Понятие:	Определение:	
1. Диссидент.	А. Преодоление разногласий между Россией и США и	1-Б 2-В

2. Перестройка.	<p>поднятие отношений на новый уровень взаимодействия.</p> <p>Б. Человек, который подвергается преследованию и репрессиям со стороны государства за свои политические взгляды.</p> <p>В. Общее название реформ и новой идеологии советского партийного руководства, используемое для обозначения больших перемен в экономической и политической структуре СССР.</p>	
2. Установите соответствие между историческими событиями и политическими деятелями.		
<p>Историческое событие:</p> <p>1. Ввод советских войск в Афганистан.</p> <p>2. Объединение Германии.</p>	<p>Политический деятель:</p> <p>А. Б.Н. Ельцин.</p> <p>Б. М.С. Горбачёв.</p> <p>В. Л.И. Брежнев.</p>	<p>1-В</p> <p>2-Б</p>
3. Установите соответствие между историческими периодами и событиями культуры:		
<p>Исторический период:</p> <p>1. Застой.</p> <p>2. Перестройка.</p>	<p>Событие культуры:</p> <p>А. Фильм В. Меньшова «Москва слезам не верит» получил награду «Оскар».</p> <p>Б. Празднование 1000 - летия крещения Руси.</p> <p>В.Создание общественного телевидения.</p>	<p>1-А</p> <p>2-Б</p>
4. Установите соответствие между датой и событием.		
<p>Дата:</p> <p>1. 1985 г.</p> <p>2. 1991 г.</p>	<p>Событие:</p> <p>А. Распад Советского Союза.</p> <p>Б. Начало вооружённого конфликта в Чечне.</p> <p>В. Избрание М.С. Горбачёва Генеральным секретарём ЦК КПСС.</p>	<p>1-В</p> <p>2-А</p>
Инструкция по выполнению заданий № 5 – 20: выберите цифру, соответствующую правильному варианту ответа, и запишите ее .		
5	<p>Какому политическому деятелю принадлежит идея «нового политического мышления» во внешней политике?</p> <p>1. Д.А. Медведев.</p> <p>2. Б.Н. Ельцин.</p> <p>3. М.С. Горбачёв.</p> <p>4. Ю.В. Андропов.</p>	3
6	<p>«Берите столько, сколько сможете проглотить» (из обращения Б.Н. Ельцина к автономиям)?</p> <p>1. Денег.</p>	

	2. Суверенитета. 3. Обязательств. 4. Доверия.	2
7	В чём заключалась главная задача политики «шоковой терапии» в экономике РФ в начале 90-х гг. XX века? 1. Быстрый переход к рыночной экономике. 2. Сохранение плановой экономики. 3. Поддержка госзаказов. 4. Борьба с теневой экономикой.	1
8	В каком году состоялся референдум о сохранении СССР? 1. 1990 г. 2. 1991 г. 3. 1992 г. 4. 1993 г.	2
9	Межэтнический конфликт — конфликт между представителями, обычно проживающих в непосредственной близости в каком-либо государстве? 1. Одного этноса. 2. Этнических общин. 3. Разных социальных групп одного этноса. 4. Противоположных полов одного этноса	2
10	Что такое «гонка вооружений»? 1. Передислокация войск. 2. Спортивное состязание. 3. Политическое противостояние держав за превосходство в области вооружённых сил. 4. Оперативное развёртывание войск в зоне конфликта.	3
11	Укажите страну социалистического лагеря, в которой в 1980 г. появился независимый профсоюз «Солидарность»? 1. Польша. 2. Чехословакия. 3. Венгрия. 4. Румыния.	1
12	Какой статус имеет Российская Федерация в Совете Безопасности ООН? 1. Наблюдатель. 2. Временное членство.	3

	<ul style="list-style-type: none"> 3. Постоянное членство. 4. Не имеет никакого статуса. 	
13	<p>Кто был инициатором политики гласности?</p> <ul style="list-style-type: none"> 1. Ю.В. Андропов. 2. К. У. Черненко. 3. М.С. Горбачёв. 4. Л.И. Брежнев. 	3
14	<p>Период правления Л.И. Брежнева характеризующийся замедлением темпов экономического роста, возрастанием роли партийной номенклатуры и стагнацией культурной жизни получил название периода?</p> <ul style="list-style-type: none"> 1. Перестройки. 2. Гласности. 3. Оттепели. 4. Застоя. 	4
15	<p>Глобализация это:</p> <ul style="list-style-type: none"> 1. Застой социального роста и культуры человека. 2. Процесс всемирной экономической, политической и культурной интеграции и унификации. 3. Деление общества на социальные слои. 4. Модификация политической системы для улучшения её эффективности. 	2
16	<p>Кто из президентов стал инициатором создания научно-технического комплекса «Сколково» в рамках проекта развития инновационной деятельности?</p> <ul style="list-style-type: none"> 1. Д.А. Медведев. 2. В.В. Путин. 3. Б.Н. Ельцин. 4. М.С. Горбачёв. 	1
17	<p>В каком году был завершён вывод советских войск из Восточной Европы?</p> <ul style="list-style-type: none"> 1. 1992г. 2. 1993г. 3. 1994г. 4. 1995г. 	3
18	<p>Что из перечисленного является признаком, говорящим о демографических проблемах современной России?</p> <ul style="list-style-type: none"> 1. Превышение смертности над рождаемостью. 2. Увеличение количества людей с высшим образованием. 3. Сокращение личного состава вооружённых сил. 	1

	4.Переизбыток специалистов с экономическим образованием на внутреннем рынке труда.	
19	<p>Что означает перевод понятия «коррупция»?</p> <p>1.Получение добровольных пожертвований.</p> <p>2. Передача полномочий под влиянием общественности.</p> <p>3.Использование должностным лицом своих властных полномочий и доверенных ему прав в корыстных целях.</p> <p>4.Система финансирования государственных проектов.</p>	3
20	<p>Назовите страну постсоветского пространства не входящую в СНГ?</p> <p>1. Россия.</p> <p>2. Грузия.</p> <p>3. Таджикистан.</p> <p>4. Казахстан.</p>	2

Блок Б

№ п/п	Задание (вопрос)	Эталон ответа
Инструкция по выполнению заданий № 21-23: в соответствующую строку бланка ответов запишите краткий ответ на вопрос, окончание предложения или пропущенные слова.		
21	Дайте расшифровку аббревиатуре «СНГ»?	Содружество Независимых Государств.
22	Как называется верхняя палата Российского парламента?	Совет Федерации.
23	Назовите президента СССР.	М.С. Горбачёв.

Блок С

Инструкция по выполнению заданий № 23-25:проанализируйте политическую карту мира, Конституцию РФ, запишите краткий ответ		
24	Отметьте на карте страны БРИКС.	
25	Определите при анализе Конституции РФ (1993 г. и 2015 г.) изменения в территориальном устройстве РФ. Ответ запишите.	

Контрольные вопросы по дисциплине Истории

1. Внутренняя политика государственной власти в СССР к началу 1980-х гг. Особенности идеологии, национальной и социально-экономической политики.
2. Культурное развитие народов Советского Союза и русская культура.
3. Внешняя политика СССР. Отношения с сопредельными государствами, Евросоюзом, США, странами «третьего мира».
4. Политические события в Восточной Европе во второй половине 80-х гг.

5. Ликвидация (распад) СССР и образование СНГ. Российская Федерация как правопреемница СССР.
6. Локальные национальные и религиозные конфликты на пространстве бывшего СССР в 1990-е гг.
7. Участие международных организаций (ООН, ЮНЕСКО) в разрешении конфликтов на постсоветском пространстве.
8. Российская Федерация в планах международных организаций: военно-политическая конкуренция и экономическое сотрудничество. Планы НАТО в отношении России.
9. Работа с историческими картами и документами, раскрывающими причины и характер локальных конфликтов в РФ и СНГ в 1990-е гг.
10. Россия на постсоветском пространстве: договоры с Украиной, Белоруссией, Абхазией, Южной Осетией и пр.
11. Внутренняя политика России на Северном Кавказе. Причины, участники, содержание, результаты вооруженного конфликта в этом регионе
12. Изменения в территориальном устройстве Российской Федерации.
13. Рассмотрение политических карт 1993-2009 гг. и решений Президента по реформе территориального устройства РФ.
14. Формирование единого образовательного и культурного пространства в Европе и отдельных регионах мира. Участие России в этом процессе.
15. Анализ документов ВТО, ЕЭС, ОЭСР, НАТО и др. международных организаций в сфере глобализации различных сторон жизни общества с позиции гражданина России.
16. Проблема экспансии в Россию западной системы ценностей и формирование «массовой культуры».
17. Тенденции сохранения национальных, религиозных, культурных традиций и «свобода совести» в России.
18. Идеи «поликультурности» и молодежные экстремистские движения.
19. Место традиционных религий, многовековых культур народов России в условиях «массовой культуры» глобального мира.
20. Перспективные направления и основные проблемы развития РФ на современном этапе.
21. Территориальная целостность России, уважение прав ее населения и соседних народов - главное условие политического развития.
22. Инновационная деятельность - приоритетное направление в науке и экономике.
23. Сохранение традиционных нравственных ценностей и индивидуальных свобод человека - основа развития культуры в РФ.
24. Осмысление сути важнейших научных открытий и технических достижений в современной России с позиций их инновационного характера и возможности применения в экономике.
25. **Анализ событий спец операции на Украине.**

5. Критерии оценивания ФОС текущего и итогового контроля (промежуточной аттестации по учебной дисциплине)

Требования к оформлению сообщений

- Текст сообщения распечатывается на бумаге формата А4.
- По всем сторонам листа оставляются поля от края листа. Размеры: левого поля - 20 мм; правого поля - 10 мм; верхнего поля - 15 мм; нижнего поля - 15 мм.
- Используется шрифт TimesNewRoman. Цвет шрифта должен быть чёрным, кегль – 12 пт. Можно использовать компьютерные возможности акцентирования внимания на определённых терминах, применяя различные способы начертания.

- Заголовки следует располагать в середине строки без точки в конце и печатать прописными буквами, не подчеркивая.
- Для абзацев, не являющихся заголовками, установить отступ первой строки на 12,5 мм и выравнивание – по ширине. Расстояние между абзацами – 3 пт.
- Если в сообщении более одной страницы, то страницы следует нумеровать арабскими цифрами.
- Обязательно напечатать список использованных источников (название статей, сайтов и адреса Web-страниц). В сообщении должны быть ссылки на используемую литературу.
- Необходимо подписать сообщение (указать фамилию, имя обучающегося, подготовившего сообщение).

Практические работы студента оцениваются по пятибалльной шкале:

Оценка «отлично» ставится в том случае, если студент:

- свободно применяет полученные знания при выполнении практических заданий;
- выполнил работу в полном объеме с соблюдением необходимой последовательности действий;
- в письменном отчете по работе правильно и аккуратно выполнены все записи;
- при ответах на контрольные вопросы правильно понимает их сущность, дает точное определение и истолкование основных понятий, использует специальную терминологию дисциплины, не затрудняется при ответах на видоизмененные вопросы, сопровождает ответ примерами.

Оценка «хорошо» ставится, если:

- выполнены требования к оценке «отлично», но допущены 2 – 3 недочета при выполнении практических заданий и студент может их исправить самостоятельно или при небольшой помощи преподавателя;
- в письменном отчете по работе делает незначительные ошибки;
- при ответах на контрольные вопросы не допускает серьезных ошибок, легко устраняет отдельные неточности, но затрудняется в применении знаний в новой ситуации, приведении примеров.

Оценка «удовлетворительно» ставится, если:

- практическая работа выполнена не полностью, но объем выполненной части позволяет получить правильные результаты и выводы;
- в ходе выполнения работы студент продемонстрировал слабые практические навыки, были допущены ошибки;
- в письменном отчете по работе допущены ошибки;
- при ответах на контрольные вопросы правильно понимает их сущность, но в ответе имеются отдельные пробелы и при самостоятельном воспроизведении материала требует дополнительных и уточняющих вопросов преподавателя.

Оценка «неудовлетворительно» ставится, если:

- практическая работа выполнена не полностью и объем выполненной работы не позволяет сделать правильных выводов, у студента имеются лишь отдельные представления об изученном материале, большая часть материала не усвоена;
- на контрольные вопросы студент не может дать ответов, так как не овладел основными знаниями и умениями в соответствии с требованиями программы.

Критерии оценивания Глоссария.

Зачтено - содержание глоссария соответствует заданной теме, правильно определена цель составления глоссария, просмотрен и изучен лексико-грамматический и дополнительный материал по теме, выдержаны все требования к его оформлению

не зачтено - слова и их толкование не соответствуют заданной теме, обнаруживается существенное непонимание проблемы, не правильно определена цель составления глоссария, не просмотрен и не изучен лексико-грамматический и дополнительный материал по теме, выдержаны не все требования к его оформлению

Критерии оценивания теста.

Для оценки применяют два критерия:

- соотношение между количеством правильных ответов на вопросы с общим числом вопросов теста

- время, затраченное для ответа на вопросы.

Первый критерий является основным, поэтому при оценке ответов учитываются либо только он один (чаще всего) либо оба одновременно.

Первый критерий - выбор преподавателем верного соотношения между числом правильных ответов на вопросы с общим числом вопросов теста для определения оценки зависит от важности проверяемого материала и актуальности поставленных вопросов.

При этом контроль должен быть объективным и отвечать тем целям, которые перед ним поставлены.

Чаще всего число вопросов в блоках применяется 10, 5 или, в тесте может быть и другое число вопросов. Если проверяют знания по обычному материалу, т. е. не требующему высокой ответственности принимаемых решения, когда неточности в его знании не влекут за собой особо тяжелых последствий, то на практике часто принимают такие значения первого критерия:

При числе вопросов в тесте равном 10 оценки будут следующие:

Отлично - при 9-10 правильных ответах,

Хорошо - при 7- 8 правильных ответах,

Удовлетворительно - при 5- 6 правильных ответах,

Неудовлетворительно - при правильных ответов менее 5.

Каждой оценки соответствует определенный числовой диапазон правильных ответов, который в свою очередь, зависит от числа вопросов в тесте.

При большом количестве вопросов в тесте, целесообразно числовой диапазон правильных ответов заменять на процент правильных ответов, тогда оценка может соответствовать, например,

Отлично - при 90% правильных ответах,

Хорошо - при 70% правильных ответах,

Удовлетворительно - при 50% правильных ответах,

Неудовлетворительно - при правильных ответов менее 50%.